

Electric Skillet (Model ES-08)

Instruction Manual

Poêle Électrique (Modèle ES-08)

Manuel d'utilisateur



NESCO®

Your Key Ingredient™

NESCO®

Your Key Ingredient™

Table of Contents

Important Safeguards.....	1
Parts, Assembly and Operation.....	2
Care and Cleaning and Cooking Tips.....	3
One Year Limited Warranty.....	4

Table des Matières

Garanties importantes	5
Pièces, le montage et le fonctionnement.....	6
Nettoyage et entretien et Conseils de cuisine.....	7
Garantie restreinte d'un an.....	8

Technical Specifications

Specification / Caractéristiques: 800W, 120 VAC, 60Hz

"NESCO®" is a registered trademark of The Metal Ware Corp

"NESCO®" est une marque de commerce enregistrée
de la société The Metal Ware Corp



The Metal Ware Corp
1700 Monroe St., P.O. Box 237
Two Rivers, WI 54241-0237
Phone: 1-(800) 288-4545

POUR LES ACCESSOIRES ET
LES PRODUITS SUPPLÉMENTAIRES
FOR ACCESSORIES AND
ADDITIONAL PRODUCTS
nescocom

- This product is designed for household use only -

When using electrical appliances, basic safety precautions should always be followed, including the following:

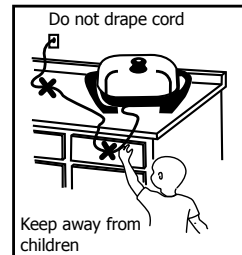
IMPORTANT SAFEGUARDS

1. READ AND SAVE ALL INSTRUCTIONS.

2. Do not touch hot surfaces. Use handles or knobs.
3. To protect against electrical shock and personal injury, do not immerse this appliance, including cord and plug, in water or other liquid.
4. This appliance is not intended for use by persons (including children) with reduced physical, sensory or mental capabilities, or lack of experience and knowledge, unless they have been given supervision or instruction concerning use of the appliance by a person responsible for their safety.
5. Close supervision is necessary when any appliance is used by or near children.
6. Unplug from outlet when not in use and before cleaning. Allow to cool completely before putting on or taking off parts, and before cleaning.
7. Do not operate any appliance with a damaged cord or plug or after the appliance malfunctions or has been damaged in any manner. To avoid hazards, return appliance to NESCO® Factory Service Department for examination, repair or adjustment.
8. The use of accessory attachments not recommended by the manufacturer may result in fire, electric shock or injury to persons.
9. Do not use outdoors.
10. Do not let cord hang over edge of table or counter, or touch hot surfaces.
11. Do not place on or near a hot gas or electrical burner or in a heated oven.
12. Do not use appliance for other than its intended use as described in this manual.
13. Always place appliance on a flat and stable surface.
14. While in use, keep appliance out of the reach of babies and children.
15. Do not leave appliance unattended while in use.
16. Do not immerse the temperature-controller, cord or plug in water or any other liquid.

SAVE THESE INSTRUCTIONS

WARNING: SERIOUS HOT-OIL BURNS MAY RESULT FROM A DEEP FRYER (COOKER/FRYER, SKILLET, OR FRY PAN) BEING PULLED OFF A COUNTER. DO NOT ALLOW THE CORD TO HANG OVER THE EDGE OF THE COUNTER WHERE IT MAY BE GRABBED BY CHILDREN OR BECOME ENTANGLED WITH THE USER. DO NOT USE WITH AN EXTENSION CORD.



PARTS



HOW TO ASSEMBLE YOUR ELECTRIC SKILLET

Remove all parts from the packaging.

1. Locate and remove Lid Knob from the packaging.
2. Place the screw through center hole of lid. The head of screw to inside of lid.
3. Place Protector Ring over screw threads on the outside of lid. Rough side of ring facing glass.
4. Turn Lid Knob onto screw thread while pressing on head of screw.
5. Tighten screw until snug.
6. Periodically check for looseness and retighten screw as needed.

CAUTION: Overtightening can result in stripping of screw or nut or cracking of handle or feet.

BEFORE FIRST USE

1. Read and follow all instructions and save for reference.
2. Remove all packaging and labels.
3. Clean all parts following instructions in the 'Care and Cleaning' section.
4. Wipe the base with a damp cloth.

OPERATION

1. Place appliance on a flat, heat resistant, stable surface in a ventilated area.
2. Make sure the temperature control is in OFF position. Insert control into inlet on the side of skillet. Then insert plug into electrical outlet.
3. Adjust control to desired setting. NOTE: The signal light on control indicates heat setting. When desired setting is reached, the light will turn off. It will continue to cycle on and off during use to indicate heat setting is being automatically maintained.
4. Preheat the skillet with the lid on for 10 minutes or until the indicator light goes out. NOTE: The cooking temperatures listed in this user manual are estimates. Adjust the cooking temperature slightly up or down to achieve the results you prefer.

5. A steam vent is located on the glass lid. The steam vent allows steam to escape while cooking with the lid in place. **CAUTION: Escaping steam is hot! Be careful while removing or lifting lid.**
6. Place food directly onto cooking surface or rack and cook to desired doneness.
7. When finished cooking, turn controller to OFF and remove plug from power outlet. **IMPORTANT:** To avoid burn injury, wait until the appliance has cooled before removing the temperature control.

NOTE: If heating oil, always leave the lid off. If oil smokes, immediately turn skillet "OFF" and allow to cool.

CARE AND CLEANING INSTRUCTIONS

1. Turn temperature control to OFF and unplug cord from power outlet.
2. Always allow appliance to cool completely before cleaning and removing temperature controller.
3. Remove the temperature control from unit and wipe clean with a dry towel. **NEVER IMMERSE TEMPERATURE CONTROL IN WATER OR ANY OTHER LIQUID.**
4. Allow base to cool completely before cleaning. Absorb any excess water or grease from base with a paper towel.
5. Do not immerse the skillet in water or any other liquid or place in dishwasher. The skillet should be wiped with soapy water and dried with a soft cloth. The lid can be washed in soapy water or is dishwasher safe. **NOTE: Do not use steel wool, abrasive cleaners, or metal scouring pads for cleaning this appliance.**
6. Do not use metal utensils they may scratch the non-stick surface.

COOKING TIPS

- Before using the skillet for the first time, lightly brush cooking surface with vegetable oil. Heat, uncovered, to 300°F. Turn "OFF" and allow time to cool completely. Wipe away excess oil.
- This skillet is not designed for deep frying.
- To pan-fry, do not use more than 4 cups of oil. Select a vegetable oil or peanut oil for frying.
- Butter and olive oil should only be used to sauté foods on a lower temperature setting.
- Do not attempt to cool the heated cooking surface by pouring cold water into the skillet. The sudden temperature change may cause the cooking surface to warp.
- Do not immerse the temperature-control probe, cord or plug in water or any other liquid.
- Make sure that the temperature control inlet, located on the side of the skillet, is completely dry prior to use.

ONE YEAR LIMITED WARRANTY

The Metal Ware Corporation warrants the original purchaser that your product will be free from defects in material and workmanship for a period of one year from date of purchase. Product must be used for personal or sole household usage in accordance with the instructions. Should your product prove defective within one year from date of purchase, contact our customer service team at 1-800-288-4545 with an explanation of the claim. If a viable warranty claim is determined, a customer service member will provide you with the necessary details to have your unit repaired or replaced. Under this limited warranty, we undertake to repair or replace any parts found to be defective at our sole discretion. This limited warranty is void if the unit is connected to an unsuitable electrical supply or dismantled or interfered with in any way or damaged through misuse.

This warranty is not transferable.

LIMITATION OF REMEDIES AND DAMAGES: Except for the limited warranty and remedies expressly stated above, the Metal Ware Corp shall not be liable to you, or to anyone claiming by or through you, for any obligations or liabilities, including, but not limited to, obligations or liabilities arising out of breach of contract, breach of warranty, statutory claims, negligence or other tort or any theory of strict liability, with respect to the product or the Metal Ware Corp's acts or omissions or otherwise. Buyer agrees that in no event shall the Metal Ware Corp be liable for incidental, compensatory, punitive, consequential, indirect, special or other damages. Warranty does not cover consequential or incidental damages such as property damage and does not cover incidental costs and expenses resulting from any breach of this warranty, even if foreseeable. Some states or provinces do not allow the exclusion or limitations of incidental or consequential damages, so the above limitation or exclusion may not apply to you depending on the State or Province of purchase.

We ask that you kindly fill in the details on your warranty card and return it within one week from date of purchase.

Send warranty card to:

ES-08 / NESCO Electric Skillet
C/O MW
PO Box 237
Two Rivers, WI 54241-0237

- Ce produit est conçu exclusivement pour une utilisation domestique -

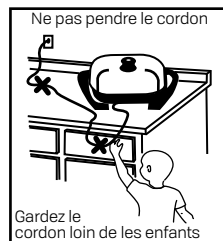
Lorsque vous utilisez des appareils électriques, il est essentiel de toujours respecter les mesures de sécurité suivantes:

MESURES DE PRÉCAUTION IMPORTANTES

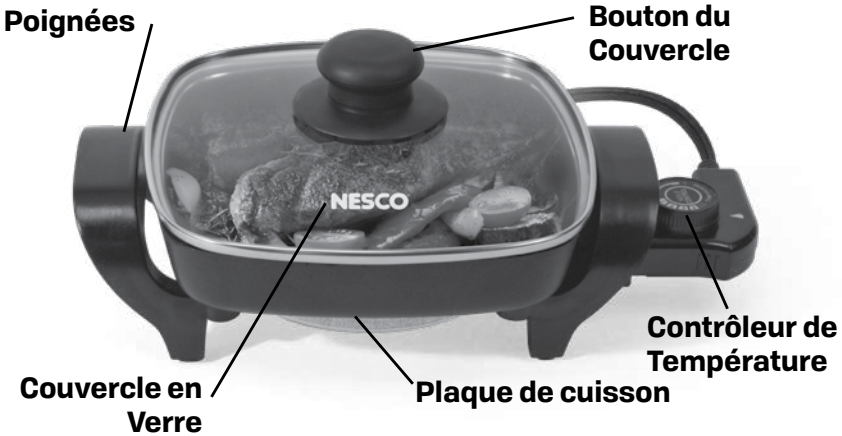
1. **LIRE TOUTES LES INSTRUCTIONS.**
2. Ne touchez pas les surfaces chaudes. Utilisez la poignée.
3. Pour vous protéger contre les décharges électriques et les blessures, ne pas immerger cet appareil, le cordon, ou la prise dans l'eau ou dans un autre liquide.
4. Cet appareil n'a pas été destiné à être utilisé par des personnes (y compris les enfants) ayant un handicap physique réduite, sensorielles ou mentales, ou le manque d'expérience et de connaissance, sauf si elles ont été encadrées pour l'utilisation de l'appareil donnée par une personne responsable de leur sécurité.
5. Ne laissez jamais des enfants utiliser cet appareil sans surveillance.
6. Débranchez l'appareil lorsque vous ne l'utilisez pas et avant de le nettoyer. Laissez-le refroidir complètement avant d'ajouter ou de retirer des pièces et avant le nettoyage.
7. N'utilisez jamais un appareil dont le cordon ou la prise de courant sont endommagés, ou si l'appareil a mal fonctionné ou qu'il a été endommagé de quelque façon que ce soit. Pour éviter tout danger, retournez l'appareil à NESCO® au département de service d'entretien pour vérification, réparation ou ajustement.
8. L'utilisation des accessoires non recommandés par le fabricant peut avoir comme conséquence le feu, la décharge électrique ou les dommages aux personnes.
9. Ne pas utiliser à l'extérieur.
10. Ne pas laisser le cordon pendre sur le bord d'une table ou d'un comptoir ou entrer en contact avec des surfaces chaudes.
11. Ne pas placer sur ou près d'une source de gaz chaud, d'un brûleur électrique ou dans un four chaud.
12. Ne pas utiliser cet appareil pour un autre emploi que celui qui est décrit dans le présent manuel.
13. Placez toujours l'appareil sur une surface plate et stable.
14. Bien utilisé, garder l'appareil hors de la portée des bébés et des enfants.
15. Ne laissez pas l'appareil sans surveillance tandis qu'en service.

CONSERVER CES DIRECTIVES

AVERTISSEMENT: LA CHUTE D'UNE FRITEUSE (CUISEUR, POÊLE À FRIRE) D'UN COMPTOIR DE CUISINE ENTRAÎNER DE GRAVES BRÛLURES. NE LAISSEZ PAS LE CORDON PENDRE DU COMPTOIR CAR IL POURRAIT ÊTRE PAR LES ENFANTS OU ACCROCHÉ PAR L'UTILISATEUR. N'UTILISEZ PAS CET APPAREIL AVEC UNE RALLONGE.



PARTES



COMMENT ASSEMBLER VOTRE POËLE ÉLECTRIQUE

Déposer toutes les pièces de l'emballage.

1. Localiser et retirer le couvercle bouton dans l'emballage.
2. Placez la vis dans le trou central du couvercle. La tête de la vis à l'intérieur du couvercle.
3. Placer le protecteur anneau sur les filetages de la vis à l'extérieur du couvercle. Côté rugueux de bague orientée en verre.
4. Tourner le bouton du couvercle sur filetage de vis tout en appuyant sur la tête de vis.
5. Serrer la vis jusqu'à ce qu'il soit bien serré. Ne pas trop serrer. Le couvercle est maintenant prêt à l'emploi.
6. Vérifiez périodiquement le jeu et serrez la vis si nécessaire.

ATTENTION: Un serrage excessif peut entraîner le détachement de la vis ou de l'écrou ou la fissuration de la poignée ou des pieds.

AVANT LA PREMIÈRE UTILISATION

1. Veillez à bien lire et comprendre toutes les instructions et à les conserver pour vous y reporter ultérieurement.
2. Ôtez tous les emballages et étiquettes.
3. Nettoyez toutes les pièces à l'exception du corps de l'appareil en suivant les instructions figurant dans la section Instructions de nettoyage.
4. Essuyez le corps de l'appareil à l'aide d'un chiffon humide.

OPÉRATION

1. Placez l'appareil dans un endroit bien ventilé sur une surface plane, stable et résistante à la chaleur.
2. Assurez-vous que la commande de température est en position arrêt (OFF). Insérez-la dans l'entrée de commande située sur le côté de la poêle à frire. Branchez ensuite la fiche dans la prise murale.
3. Réglez la commande sur le niveau de cuisson souhaité. REMARQUE: Le voyant lumineux sur la commande indique le réglage de température. Lorsque la température souhaitée est atteinte, le voyant s'éteint. Il continue à s'allumer et s'éteindre pendant l'utilisation pour indiquer le maintien automatique de la chaleur.

4. Préchauffez la poêle avec le couvercle pendant 10 minutes ou jusqu'à ce que le voyant lumineux s'éteigne. REMARQUE: Les températures de cuisson figurant dans ce manuel d'utilisation sont des estimations. Augmentez ou diminuez légèrement la température pour obtenir les résultats souhaités.
5. Un évent de vapeur se trouve sur le couvercle en verre. L'évent de vapeur permet à la vapeur d'échapper pendant la cuisson avec le couvercle en place. ATTENTION: Échapper vapeur est chaud! Soyez prudent lorsque vous retirez ou le couvercle de levage
6. Placez les aliments directement sur la surface ou la grille de cuisson et cuisez-les jusqu'à obtention du degré de cuisson souhaité.
7. Une fois la cuisson terminée, mettez la commande sur arrêt (OFF) et débranchez l'appareil. IMPORTANT: Pour prévenir les brûlures, attendez que l'appareil ait refroidi avant d'ôter la commande de température.

REMARQUE: Si vous faites chauffer de l'huile, ôtez toujours le couvercle. Si l'huile se met à fumer, arrêtez immédiatement la poêle en la mettant sur OFF et laissez refroidir.

INSTRUCTIONS D'ENTRETIEN ET DE NETTOYAGE

1. Mettez la commande de température sur arrêt (OFF) et débranchez le cordon d'alimentation.
2. Toujours laisser l'appareil refroidir complètement avant de le nettoyer et enlever le contrôleur de température.
3. Ôtez la commande de température de l'unité et essuyez-la à l'aide d'un torchon sec. **NE PLONGEZ JAMAIS LA COMMANDE DE TEMPÉRATURE DANS L'EAU OU DANS AUCUN AUTRE LIQUIDE.**
4. Laissez la base refroidir complètement avant de la nettoyer. Absorbent tout excès d'eau ou de graisse de la base à l'aide d'une serviette en papier.
5. Ne pas immerger la poêle dans de l'eau ou tout autre liquide ou dans un lave-vaisselle. La poêle doit être nettoyé de l'eau savonneuse et séché avec un chiffon doux avec. Le couvercle peut être lavé à l'eau savonneuse ou lave-vaisselle est en sécurité. NOTE: Ne pas utiliser de laine d'acier, de nettoyants abrasifs, de tampons à récurer ou appareil de esta métallique pour le nettoyage.
6. REMARQUE: N'utilisez pas de laine d'acier, de détergents abrasifs ou de tampons à récurer métalliques sur les surfaces de cuisson car elles endommageront le revêtement antiadhésif.

CONSEILS DE CUISINE

- Avant la première utilisation, enduisez légèrement la surface de cuisson de la poêle d'huile végétale. Faites chauffer sans couvercle jusqu'à 300 °F. Mettez sur « OFF » et laissez refroidir complètement. Essayez l'excès d'huile.
- Cette poêle n'est pas conçue pour la grande friture.
- Pour cuire à la poêle, n'utilisez pas plus de 4 tasses d'huile. Choisissez une huile végétale ou de l'huile d'arachide.
- Utilisez le beurre et l'huile d'olive uniquement pour faire revenir les aliments à basse température.
- Ne pas essayer de refroidir la surface de cuisson chauffée en versant de l'eau froide dans la poêle. Le brusque changement de température peut provoquer la surface de cuisson de se déformer.
- Ne pas immerger la sonde de contrôle de température, cordon, ou la fiche dans de l'eau ou tout autre liquide.
- Assurez-vous que la prise de la sonde de température, situé sur le côté de la poêle, est complètement sec avant de l'utiliser.

GARANTIE LIMITÉE D'UN AN

The Metal Ware Corporation garantit à l'acheteur d'origine que votre produit sera exempt de défauts de matériaux et de fabrication pendant une période d'un an à compter de la date d'achat. Le produit doit être utilisé pour un usage personnel ou domestique unique conformément aux instructions. Si votre produit s'avère défectueux dans un délai d'un an à compter de la date d'achat, contactez notre équipe de service à la clientèle au 1-800-288-4545 avec une explication de la réclamation. Si une réclamation de garantie viable est déterminée, un membre du service client vous fournira les détails nécessaires pour faire réparer ou remplacer votre appareil. Dans le cadre de cette garantie limitée, nous nous engageons à réparer ou à remplacer toute pièce jugée défectueuse à notre seule discrétion.

Cette garantie limitée est nulle si l'unité est connectée à une alimentation électrique inadaptée ou démontée ou perturbée de quelque manière que ce soit ou endommagée par une mauvaise utilisation. Cette garantie n'est pas transférable.

LIMITATION DES RECOURS ET DES DOMMAGES: À l'exception de la garantie limitée et des recours expressément énoncés ci-dessus, Metal Ware Corp ne sera pas responsable envers vous, ou envers quiconque réclamant par vous ou par votre intermédiaire, pour toute obligation ou responsabilité, y compris, mais sans s'y limiter, obligations ou responsabilités découlant d'une rupture de contrat, d'une rupture de garantie, de réclamations statutaires, de négligence ou d'un autre délit ou de toute théorie de responsabilité stricte, en ce qui concerne le produit ou les actes ou omissions de Metal Ware Corp ou autrement. L'Acheteur accepte qu'en aucun cas Metal Ware Corp ne soit responsable des dommages accessoires, compensatoires, punitifs, consécutifs, indirects, spéciaux ou autres.

La garantie ne couvre pas les dommages indirects ou accessoires tels que les dommages matériels et ne couvre pas les frais et dépenses accessoires résultant d'une violation de cette garantie, même si elle est prévisible. Certains états ou provinces n'autorisent pas l'exclusion ou les limitations des dommages indirects ou consécutifs, de sorte que la limitation ou l'exclusion ci-dessus peut ne pas s'appliquer à vous selon l'état ou la province d'achat.

Nous vous demandons de bien vouloir remplir les détails de votre carte de garantie et de la renvoyer dans un délai d'une semaine à compter de la date d'achat.

Envoyez la carte de garantie à:

ES-08 / NESCO Poêle Électrique
C/O MW
PO Box 237
Two Rivers, WI 54241-0237
USA

NOTES / REMARQUES

NESCO®

Your Key Ingredient™



1 - 800 - 288 - 4545

Part No. 67604 (12/21) ©2020 The Metal Ware Corporation
All Rights reserved, including the right of reproduction in whole or part.
Tous droits réservés, y compris le droit de reproduction en totalité ou en partie.